



## 產品說明書

DFI 76950

自動開門洗碗機

[www.teka.com.tw](http://www.teka.com.tw)

F74-A563-001



## Content 目錄

01. 安全資訊	2
02. 產品資訊	4
03. 安裝說明	5
04. 使用前須知	7
05. 操作說明	14
06. 清潔與保養	19
07. 簡易故障排除	21
08. 台灣櫻花維修保固	24

## 01. 安全資訊

### ▲ 警告! 當使用您的洗碗機時,遵循下列預防措施:

- 本設備是給居家使用以及類似應用,例如一般居家住宅廚房
- 本電器不預期供生理、感知、心智能力、經驗或知識不足之使用者(包含孩童)使用,除非在對其負有安全責任的人員之監護或指導下安全使用。  
孩童應受監護,以確保孩童不嬉玩電器。
- 若電源線損壞時,必須由製造商、其服務處或具有相關資格的人員加以更換以避免危險。
- 本設備僅供室內使用,也僅供居家使用。為避免電擊的危險,不要將設備,電線或插頭浸在水或其他液體裡。請在清潔與保養本設備之前,拔除電源。使用以溫和肥皂濕潤的軟布擦拭,然後再用乾布擦拭。

### 接地說明

- 洗碗機電源必須接地線,當出現漏電現象時,地線的電阻極低,能夠分流絕大部分電流,從而為觸電者提供最大保護。
- 插頭必須插入適當插座,該插座的安裝與接地需遵照所有本地的法規與條例。
- 設備-接地導體的不適當連接可能造成電擊的風險。如果您懷疑設備是否有適當接地,請與合格的電匠或服務代表確認。
- 如果設備上的插頭插不上插座時,不要修改插頭。請找合格的電匠安裝適當的插座。
- 不要坐在或是站在洗碗機的門或碗盤架上。

- 若洗碗機門未闔上,不要操作您的洗碗機。
- 如果洗碗機仍在運轉中,請小心開門,因為槍體內的水有噴灑或溢出的風險。
- 當門打開時,不要在門上放置重物或站在門上。設備可能會前傾。
- 當裝載要清洗的物件時:
  - 1)放好尖銳物品,讓它們不會損壞門上密封;
  - 2)警告:刀與其他有尖點的餐具必須將尖點朝下放在籃子裡或是水平放置。
- 清洗循環完成後,檢查洗碗粉是否已空。
- 不要清洗塑膠製品,除非有標示可安全地用洗碗機洗或是相等的描述。
- 對於沒有標示的塑膠製品,請查製造商的建議。
- 僅可用設計給洗碗機用的洗碗粉與光潔劑。
- 不要在您的洗碗機使用肥皂,洗衣清潔劑,或是手洗清潔劑。
- 請記得關門,避免被門絆倒的風險。
- 如果電源線壞掉,必須由製造商、售後服務人員或是類似的相應資格的人來更換以避免危險。
- 在安裝期間,電源線一定不可以過度或危險地彎折或是擠壓。
- 請勿自行更換電控機板。
- 設備要用新的軟管組連接到水管,舊的軟管組不應重複使用。
- 最大的清洗份數是15人份。
- 最大允許入水壓力為1MPa。
- 最小允許入水壓力為0.04MPa。
- 電器在安裝後需可切斷電源,可藉由拔除插頭。

### ▲ 警告!

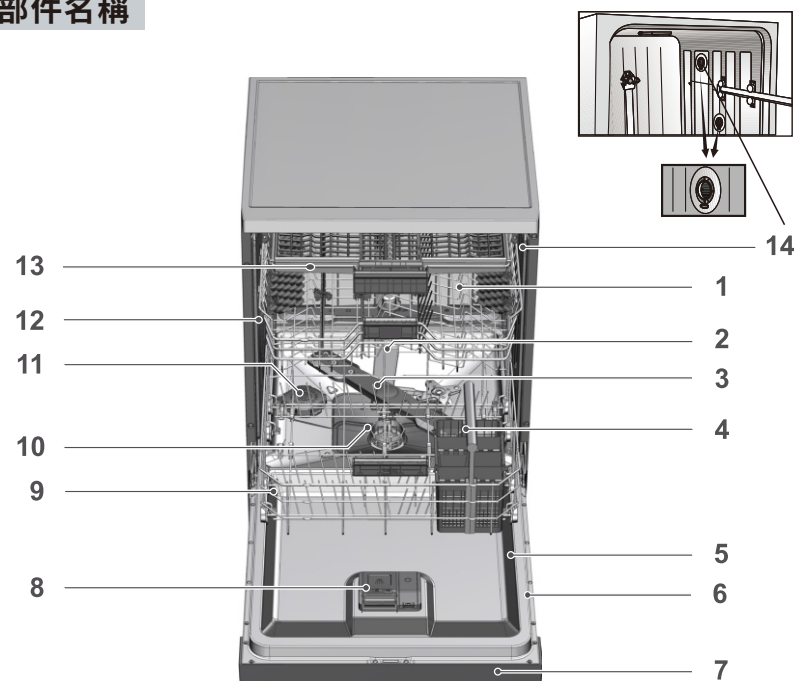
- 包裝材料可能對孩童有危險!
- 包材須回收。另當需淘汰或報廢產品時,請切斷電源並妥善回收。
- 紙板包裝是用回收紙製造所以應該放在廢紙收集處回收。
- 於報廢或淘汰設備時,妥善處置及回收,讓您我為地球永續盡一份心力。  
此負面影響可能由本產品不適當的廢棄處理所造成。
- 若需要更多有關本產品回收的資訊,請聯繫各地方政府環保單位洽詢廢棄物處置服務。
- 不要以未分類的城市廢棄物處置本產品。需要分開收集此類廢棄物做特別的處理。

## 02. 產品資訊

### 產品規格

型號	DFI 76950
電壓	220V/60Hz
產品尺寸	W598 x D550 x H818 mm
額定功率	2100W
額定水壓	0.04-1.0MPa
容量	15人份
產地	土耳其

### 部件名稱



- |             |           |
|-------------|-----------|
| 1.上層碗籃      | 8.分配器     |
| 2.上層洗臂      | 9.下層碗籃    |
| 3.下層洗臂      | 10.過濾網    |
| 4.餐具籃(該型號無) | 11.水箱蓋    |
| 5.門         | 12.上層碗籃滑軌 |
| 6.產品標籤      | 13.上層餐具籃  |
| 7.控制面板      | 14.風乾系統   |

## 03. 安全說明

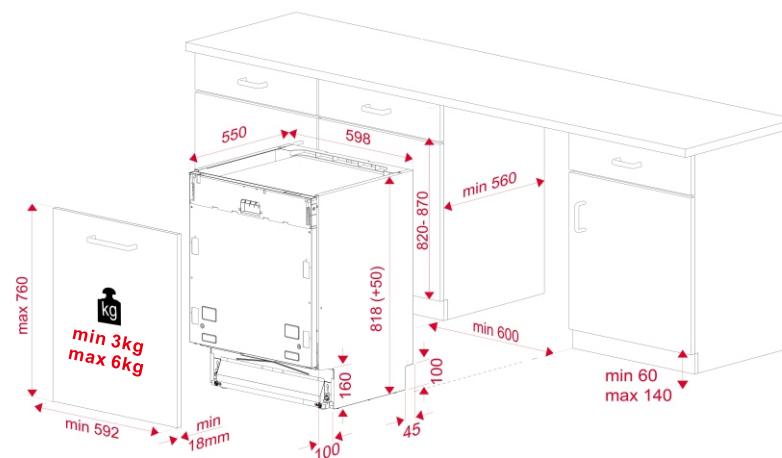
### 洗碗機安裝

安裝程式必須由製造商、授權服務代理商或進口商指定的合格人員執行。在呼叫授權服務代理之前，確保產品的電力、自來水供應和排水系統都是合適的。如果它們不合適，請呼叫合格的技术人員和水管工進行必要的安排。

- ❶ 在安裝地點的位置和電氣、自來水和廢水設置的準備工作由客戶負責。
- ⚠ 安裝和電氣連接必須由授權的服務代理進行。製造商對未經授權人員執行的過程所產生的損害不負責任。
- ⚠ 在安裝之前，檢查產品是否有任何缺陷。如果產品損壞，請不要安裝。損壞的產品對您的安全造成風險。
- ⚠ 確保在安裝或清潔程式完成後將產品推入其位置時，進水和排水軟管未摺疊、夾住或擠壓。

### 適當的安裝位置

- ❶ 在安裝此產品的區域，不得有阻礙產品門完全打開的可鎖、滑動或鉸接門。
- ❶ 確保選擇一個允許您迅速和舒適地裝載和卸載碗盤的位置。
  - 將產品放在具有足夠載荷能力的堅實且平坦的地板上！為了正確安全地關閉門，必須將產品安裝在平坦的表面上。
  - 不要在溫度可能低於0°C的地方安裝產品。
- ⚠ 將產品放在堅硬的地板上。不要將其放在長毛地毯或類似表面上。
  - 不要將產品放在電源電纜上。
- 確保選擇一個位置，以便您能夠迅速且舒適地裝載和卸載碗盤。
- 在靠近水龍頭和排水孔的地方安裝產品。在進行連接後考慮到連接後不會更改安裝位置。
- ❶ 嵌入門板建議使用重量為3-6kg，若超出此建議重量，可能會造成開門角度過大。



## 連接自來水供應

❶ 建議在進水口安裝過濾器，以防止您家中自來水或水管安裝中的雜質（沙、泥、鐵鏽）損壞機器或碗盤。

允許的水溫：最高 25°C（若裝有 Aquastop 則可達 60°C，請參閱 Aquastop 部分）

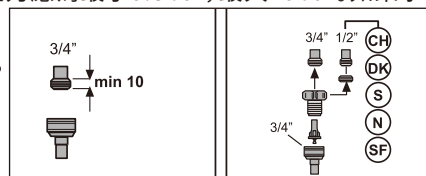
洗碗機不得連接到開放的暖水裝置或流通水加熱器。

**注意！**請勿在新產品上使用舊的或使用過的進水軟管。請使用隨產品提供的新進水軟管。不要對軟管進行延長。

**注意！**將進水軟管直接連接到水龍頭。來自水龍頭的壓力應為最小 0.3bar，最大 10bar。如果水壓超過 10Bar，應在其中安裝壓力緩解閥。

**注意！**水供應和排水軟管必須牢固固定並保持無損傷。

**注意！**水龍頭打開後，請完全打開水閥。

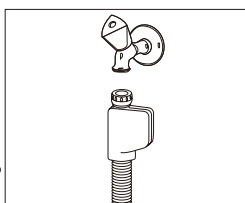


## Aquastop

Aquastop 系統可防止可能發生在進水軟管入口的水漏。為防止損壞電氣系統，應避免水接觸系統的閥閥。

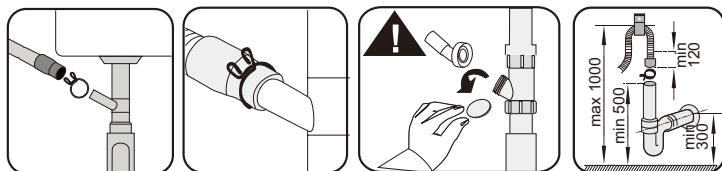
⚠ 由於軟管組包含電氣連接和裝配，請勿使用延長軟管縮短或拉長軟管。

⚠ 如果 Aquastop 系統損壞，請拔掉電源插頭，並聯繫授權的服務代理。



## 連接排水

排水軟管可以直接連接到排水孔或水槽的排水口。有關詳細信息，請參閱隨附您的機器的安裝手冊。



## 調整腳部

如果產品的門無法正確關閉，或者在稍微推動時產品搖擺，則需要調整產品的腳部。

⚠ 如果洗碗機的門未正確調整，蒸汽可能會逸出導致嚴重灼傷和傷害，並損壞您的傢俱。

## 電氣連接

⚠ 將產品連接到一個有符合“產品規格”表中的值的保險絲保護的接地插座。如果產品未按照當地法規接地使用，我們公司將不承擔任何損害賠償責任。

- 連接必須符合國家法規。
- 安裝後電源線插頭必須易於存取。
- 插入一個由 16 安培保險絲保護的接地插座。
- 指定的電壓必須等於您的主電壓。

⚠ 請勿使用延長電纜或多插頭進行連接。

⚠ 損壞的電源電纜必須由授權的服務代理更換。

# 04. 使用前須知

## 使用須知

在將碗盤放入產品之前，擦拭掉碗盤上的任何粗食物殘渣。

將碗盤都放入洗碗機後再操作。在選擇洗程時，請參考“操作說明”表格上的快速指南。

不要放入比洗劑包裝上建議的量更多的洗劑。

## 軟水系統

軟水器可以軟化水質，減少水垢產生，使餐具的表面光亮如新。水硬度較高的地區尤其適用。

## 添加軟化鹽

機器要添加軟化鹽，才具有軟水能力。第一次洗滌前，先把軟化鹽添加進軟化鹽水箱。軟化鹽屬於一次添加、多次使用的消耗品。

❶ 僅可使用洗碗機專用的軟化鹽，請勿使用一般食用鹽。

❷ 啟動產品時，軟化鹽水箱將被注滿水。因此，在操作機器之前加入軟化鹽。

1. 首先，取出下層碗盤以添加軟化鹽。

2. 逆時針方向旋轉打開軟化鹽水箱蓋。

3. 只在初次使用時向機器的軟化鹽水箱中添加 1 升水。

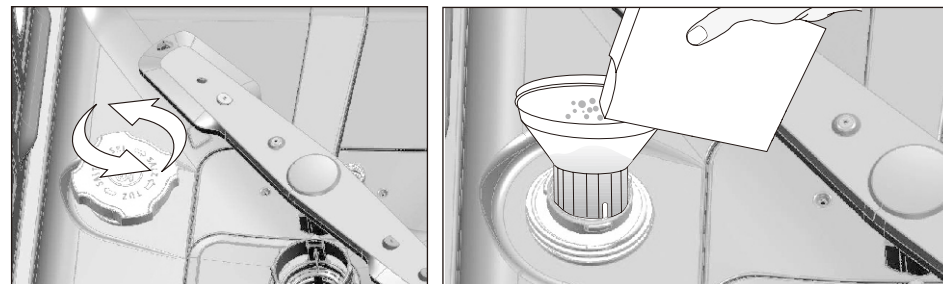
4. 使用軟化鹽漏斗將軟化鹽加入軟化鹽水箱。

❸ 您可以將約 2 公斤的軟化鹽放入軟化鹽水箱。

5. 當軟化鹽水箱裝滿時，請將蓋子蓋緊。



❹ 添加軟化鹽時可能會有鹽水溢出，為防止機器腐蝕，在添加完軟化鹽後請使用最短的洗程將機器空運行。












❺ 當軟化鹽指示燈亮起，提示需要添加軟化鹽。當軟化鹽和水加進去後，指示燈不會立即熄滅，因為軟化鹽溶化至飽和狀態需要一段時間。





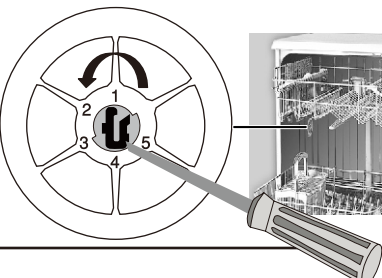






## 軟化鹽劑量設定流程

- 1.打開您的洗碗機後，同時長按  鍵和P鍵，直到螢幕上完成倒數 3、2、1。
- 2.按P鍵，直至螢幕上顯示 P:。
- 3.每次按  鍵面板上會顯示目前的水質硬度顯示值(如 r1、r2 等)。
- 4.依據下方表格選擇適合的硬度等級。
- 5.設定完成後，使用開關鍵將機器關閉，以保存更改。

根據當地自來水硬度設定檔位參照表		
硬度等級	水硬度(ppm)	水質硬度顯示
Level 0 	0 - 80	按  鍵切換水質硬度等級，直到畫面顯示 r1
Level 1 	90 - 130	
Level 2 	140 - 220	按  鍵切換水質硬度等級，直到畫面顯示 r2
Level 3 	230 - 270	按  鍵切換水質硬度等級，直到畫面顯示 r3
Level 4 	280 - 340	按  鍵切換水質硬度等級，直到畫面顯示 r4
Level 5 	350 - 900	按  鍵切換水質硬度等級，直到畫面顯示 r5

- ❶ 如果自來水硬度超過130ppm，則必須軟化自來水硬度。否則，碗碟上將積聚硬度離子，可能影響機器的清洗、沖洗和乾燥性能。
- ❷ 如果您不知道用水的硬度值，可以洽詢當地自然水公司。

請同時將控制面板上的設定等級，調整至機器內部「再生調整開關」相對應的數值。例如面板設為「3」，開關也需轉到「3」。

再生調整開關	Level 0	Level 1	Level 2	Level 3	Level 4	Level 5
	1 	1 	2 	3 	4 	5 

## 其他注意事項

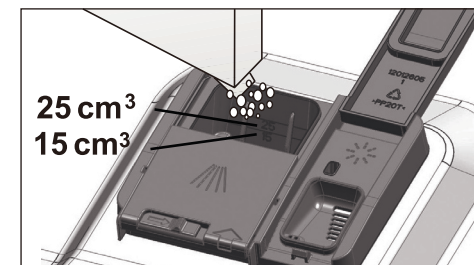
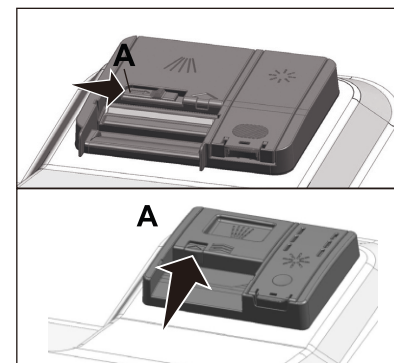
- 若您所在地的水質硬度超過 900ppm 或使用地下水，建議額外加裝濾水或淨水設備。
- 若水質硬度低於 130ppm，則不需使用洗碗機專用鹽。此時面板上的軟化鹽指示燈會長亮，屬正常現象。
- 若設定為等級 1，軟化鹽指示燈仍會亮起，但實際上不需添加軟化鹽，即使加軟化鹽也不會被消耗。
- 若搬家至不同地區，請重新根據當地水質硬度調整設定。

## 洗碗粉/洗碗錠

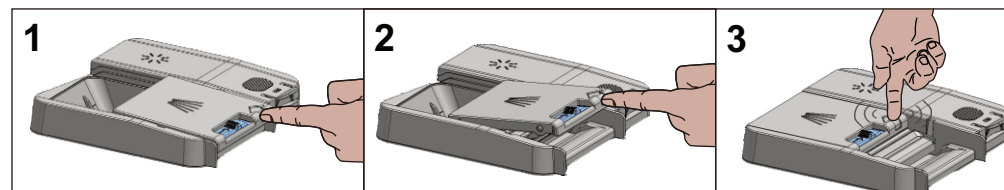
專用的洗碗粉/洗碗錠能夠分解餐具上的油污、去除食物殘渣。洗碗粉用量參考各洗程參數表推薦使用量。

## 添加洗碗粉

- ❶ 注意洗碗粉包裝上的警告，以獲得更好的清洗和乾燥效果。有其他問題請聯繫製造商。
  - ⚠ 不要將其他溶劑放入洗碗機分配器中。存在爆炸的風險！
- 按照下面的示意，在啟動機器前將洗碗粉放入洗碗機分配器中。
- 1.向右推以打開洗碗機分配器蓋 (A)。
  - 2.在分配器放入建議量的洗碗粉/洗碗錠。
- ❶ 專用的洗碗粉/洗碗錠能夠分解餐具上的油污、去除食物殘渣。洗碗粉請依照洗劑廠商標示建議用量。不同品牌的洗碗粉溶解速率不同。建議可依照您的碗盤量、髒污程度及使用之洗程添加。

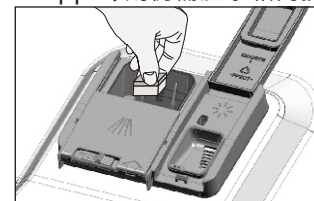


- 3.推上洗碗機分配器的蓋以關閉它。當蓋子關閉時，會聽到一聲“喀嗒”聲。



## 添加洗碗錠

部分洗碗錠可能含有軟化鹽，則無須另外於軟化鹽水箱內投入軟化鹽。但若所處水質硬度超過 300ppm，則仍需於水箱內投入軟化鹽。

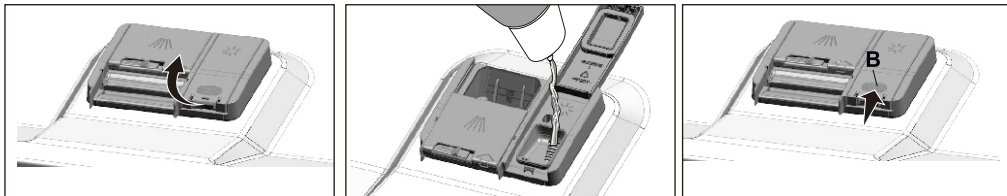


## 光潔劑

光潔劑有利於保持餐具乾燥，使餐具更晶亮，日久如新。光潔劑屬於一次添加、多次使用的消耗品。因此，必須謹慎確保分配器中有足夠的光潔劑，並僅使用洗碗機專用的光潔劑。

### 添加光潔劑

1. 使用鎖扣打開分配器的蓋子。
2. 將光潔劑填滿至“MAX”。
3. 輕輕按下點 (B)，使其合上。



4. 如果餐具在清洗後仍有水漬，光潔劑釋出量必須增加；如果手動擦拭後有藍色痕跡，則釋出量必須減少。出廠默認設置為位置3。

❶ 分配器外部若有洩漏的光潔劑，因意外洩漏的光潔劑會產生泡沫，最終會降低清洗效果。

### 光潔劑調整

1. 打開您的洗碗機後，同時長按 鍵和P鍵，直到螢幕上完成倒數 3、2、1。
2. 按P鍵，直至螢幕上顯示 P: 。
3. 每次按 鍵都會更改光潔劑釋出量，如 "P:0" 不添加光潔劑，"P:1" 低檔位，"P:4" 最高檔位。
4. 設定完成後，使用開關鍵將機器關閉，以保存更改。

## 碗盤放置

### 不適合放入洗碗機清洗之物品

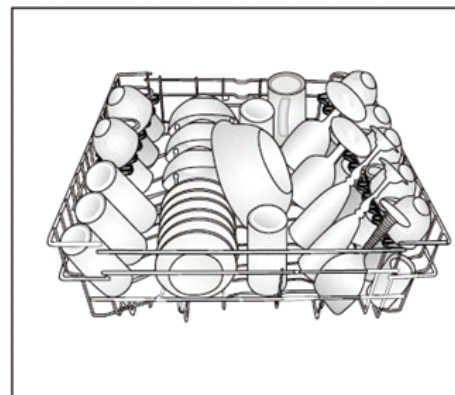
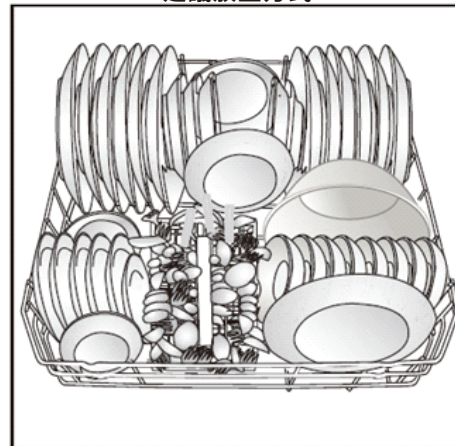
- 切勿在洗碗機中清洗被香煙灰、蠟燭殘渣、染料、化學品等汙損的餐具。
- 不要將帶有木質或骨柄或不耐熱的刀具和餐具，以及銅製和錫鍍容器放入洗碗機中。
- 瓷器、鋁制和銀制物品的裝飾印刷可能在洗碗機中清洗後變色或變黑。一些玻璃和水晶可能會隨著時間變得暗淡。建議您在購買餐具之前仔細檢查是否適合在洗碗機中清洗。

### 將餐具放入洗碗機

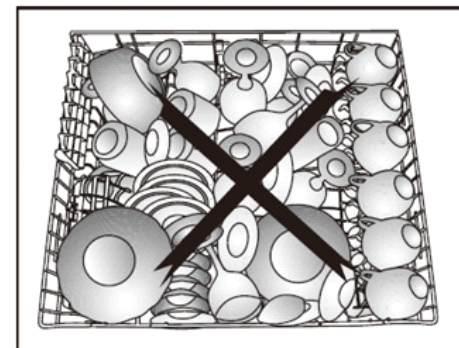
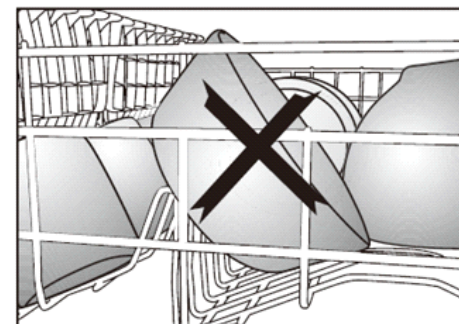
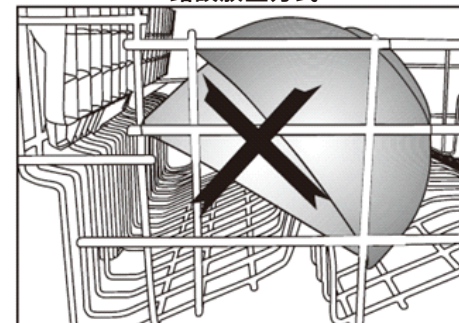
根據洗碗機的容量，只有在有序地放置餐具的情況下，您才能以最佳方式利用洗碗機，以實現最佳的能源消耗、清洗和乾燥效果。

- 在放入洗碗機之前擦拭餐具上的任何大的食物殘渣（骨頭、種子等）。
- 將薄而窄的餐具放在碗籃的中間部分。
- 將弄髒且較大的物品放在下層碗籃，較小和輕的物品放在上層碗籃。
- 將碗、玻璃和平底鍋等凹凸不平的餐具倒置放入洗碗機中，以防止深凹處積水。
- 為防止受傷，請將刀叉等鋒利而尖銳的餐具倒置，使其尖端朝下或水平放置在碗籃中。
- 取出餐具時，請先取出下層碗籃的餐具後再換上層碗籃的，以避免上層碗籃的水滴到下層。

### 建議放置方式



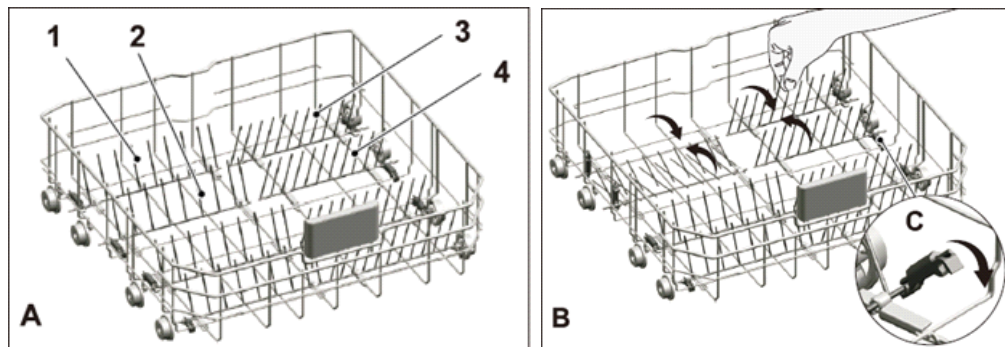
### 錯誤放置方式





## 可摺疊的下層碗籃架

- 下層碗籃有可摺疊的支架(A)，能更輕鬆地放置大型物品，如平底鍋、碗等。
- 按照箭頭方向推動它們(B)，可將摺疊的支架轉為水平位置。將支架重新轉為垂直位置，只需將它們抬起即可(C)。

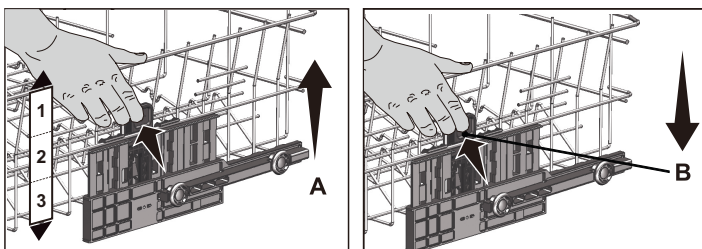


## 上層碗籃高度調整

上層碗籃的高度調整可根據需求，通過在上下方向調整高度來創造更大的空間。

您可以在三個不同的位置使用您的碗籃，即下、中、上位置 (1、2、3)。

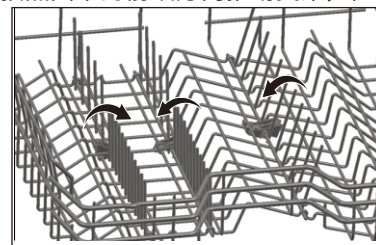
1. 調高上碗籃：在碗籃處於最高位置時，用雙手握住上層碗籃的把手向上拉動碗籃(A)。
- 降低上碗籃：在碗籃處於最低位置時，用雙手握住上層碗籃的把手將碗籃降低(B)。
2. 您將聽到來自右邊和左邊的“喀咖”聲，表示碗籃已固定您所調整的高度。如果高度不足，請重複此過程。



- ❗ 如果上層碗籃超載或重量分佈不平衡，可能會無法使用。
- ❗ 確保上層碗籃的右側和左側在相同的位置。

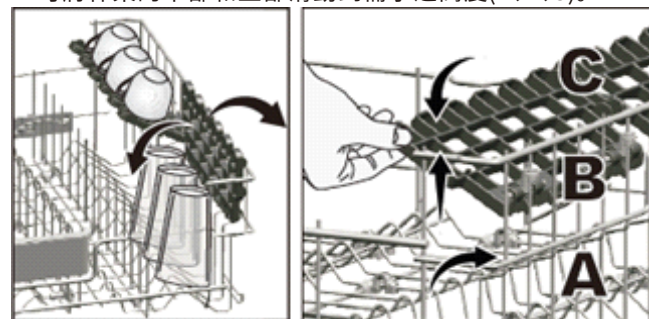
## 上層碗籃調整支架

在您的洗碗機的上層碗籃中，當您需要更大的空間來放置餐具時，您可以使用可調整的支架。按照圖中的箭頭方向推動支架，即可將較大的餐具放入所創建的區域。



## 上層碗籃可調杯架

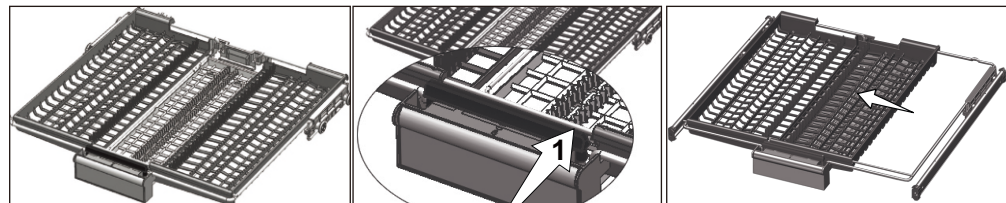
- 可將杯架的下部和上部滑動到需求之高度(A、B、C)。



## 刀叉抽屜

刀叉抽屜設計用於清洗您的餐具，如叉子、湯匙等，將它們放在籃子的橫條之間。

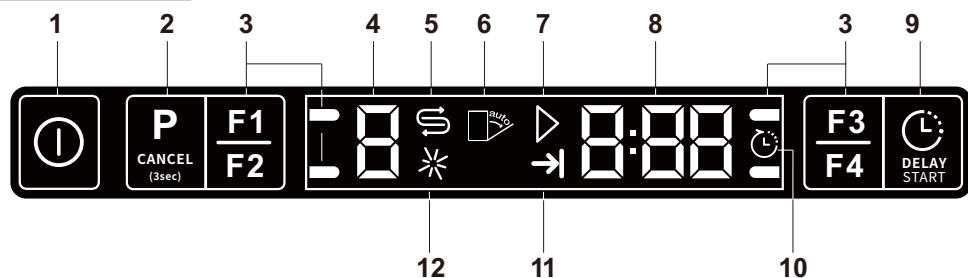
- 按壓手柄上的橫條(1)可使籃子的中央托盤下降到較低位置，系統解鎖。因此，右側和左側的托盤可以用作移動部件。
- 側托盤提供的自由空間允許將長物品裝載到上層碗籃中。





## 05. 操作說明

### 觸控面板介面



- |                      |             |             |
|----------------------|-------------|-------------|
| 1. 開關鍵               | 5. 軟化鹽指示燈   | 9. 預約鍵      |
| 2. 洗程選擇鍵 (P)         | 6. 自動開門指示燈  | 10. 預約指示燈   |
| 3. 功能鍵 (F1、F2、F3、F4) | 7. 開始/取消指示燈 | 11. 洗程結束指示燈 |
| 4. 洗程指示燈             | 8. 洗程時間指示器  | 12. 光潔劑指示燈  |

### 按鍵

#### 1. 開關鍵

當您按下開關鍵，螢幕上的指示燈將亮起，表示機器啟動。再次按下開關鍵燈光將熄滅，表示機器關閉。

#### 2. 洗程選擇鍵(P)

按此鍵直到所需的洗程出現在螢幕上。

#### 3. 功能鍵(F1、F2、F3、F4)

如果在選擇洗程或時間延遲時按下任何功能鍵，只要所選對應洗程的功能，就會聽到一聲確認鍵聲。當所選功能的指示燈亮起時，該功能將被視為已選擇。要取消所選功能，請保持按住功能鍵，直到功能指示燈消失。

### 洗程操作

#### 啟動洗程

1. 按下開關鍵打開機器。
2. 檢查軟化鹽和光潔劑指示燈，若指示燈亮起，請添加軟化鹽或光潔劑。
3. 請參考上表，選擇適合您碗盤的洗程。
4. 當您關閉機器的門時，所選擇的洗程將開始運行。

#### 取消洗程

打開洗碗機的門，按住P鍵3秒鐘。在3-2-1倒數之後，關閉洗碗機的門，等待排水過程完成。排水過程需要2分鐘，機器在完成時發出聲音警告。根據您取消的洗程所處的階段，物品上可能有洗碗粉或光潔劑殘留。

#### 洗程結束

- 當您選擇的洗程結束時，將發出聲音警告信號，提醒您關閉機器。在關機之前，此聲音警告信號將以一定的間隔提醒您。
- 為節能，機器在洗程完成後或者待機狀態，將會自動關閉。
- 將餐具留在機器中約15分鐘，以便它們在清洗後冷卻。如果在此期間保持機器的門微開，餐具將在較短的時間內乾燥。這個過程將增加機器的乾燥效果。

洗程名稱	適用範圍	溫度 (°C)	耗電量 (Kwh)	耗水量 (公升)	運作時間* (小時:分鐘)
機體自清	適用於洗碗機專用機體清潔劑定期保養，建議每 1-2 個月運行一次。	-	≈0.7	≈15.2	約 1:15
節能洗	日常洗滌，用於一般髒污的餐具。	50	0.84-0.86	≈9.5	約 4:05
智能洗	判斷餐具的髒污程度，自動設定清洗水溫、水量和時間。	40-65	0.9-1.45	9.4-12.4	1:50-2:53
一般洗	適合日常混合餐具的洗程。輕度髒污放上層清洗，重度髒污放下層清洗。	-	≈1.53	≈19	約 3:23
強力洗	適用於重度髒污餐具。	70	≈1.51	≈16.8	約 2:50
1小時洗	以最快的方式處理一般髒污的餐具。	60	≈1.18	≈10.6	約 0:58
精緻洗	適用於一般髒污、表面較光亮的餐具，如紅酒杯等。	40	≈1.2	≈13.6	約 2:00
快速洗	適用於輕度髒污的餐具，或已經乾淨，但存放時間較長的餐具。	35	≈0.8	≈10.8	約 0:30
預洗	適用於清除累積在洗碗機內的殘留物，防止難聞的氣味積聚。	-	-	≈4	約 0:15

\*自動開門功能未啟動之運作時間

## 其他功能

### 半載清洗功能 F1

- 用於在不完全裝載的情況下操作洗碗機。
- 選擇所需的洗程並按下功能鍵F1/F2。啟用該功能時，半載清洗F1指示燈將在功能選擇指示燈和螢幕上亮起。

❶ 使用半載清洗功能時，您可以在使用機器的下層和上層碗籃時節省水和電力。

### 快速清洗功能 F2

- 縮短所選洗滌週期的時間，通過啟用更高壓力下的洗滌來減少水消耗。
- 選擇所需的洗程並按下功能鍵F1/F2。啟用該功能時，快速清洗F2指示燈將在功能選擇指示燈和螢幕上亮起。

### IonClean離子潔淨技術 F3

- IonClean離子潔淨技術定期啟用可減少異味產生。
- IonClean離子潔淨技術會在洗程結束並手動關閉洗碗機門後啟動，面板上的IonClean F3指示燈將閃爍。此時可能會聽到通風的聲音，這是正常現象。
- 選擇所需的洗程並按下功能鍵F3/F4。啟用該功能時，IonClean F3指示燈將在功能選擇指示燈和螢幕上亮起。

### 加強清洗功能 F4

- 此功能以更高的壓力和更快的速度操作下層馬達，以實現更好的清洗效果，特別適用於具有頑固、乾燥污垢的碗盤，如平底鍋和盤子。
- 選擇所需的洗程並按下功能鍵F3/F4。啟用該功能時，加強清洗F4指示燈將在功能選擇指示燈和螢幕上亮起。



### 自動開門

- 自動開門功能可使乾燥效果得到改善，同時節省了能源。
- 啟用此功能後，您的機器在洗碗週期結束時會自動打開門。



❶ 自動開門功能通過“開門軸”在洗滌週期結束時自動打開門。此過程約需2分鐘。如果在軸移動時斷電，請勿強行關閉門。在恢復電源時，操作將完成並將軸收回。

❶ 自動開門功能可能會導致循環時間變化。

#### 設定方式：

1. 打開您的洗碗機後，同時長按  鍵和P鍵，直到螢幕上完成倒數 3、2、1。
2. 按P鍵，直至螢幕上顯示 o: 。
3. 按  鍵開啟或關閉此功能，"o:0" 關閉自動開門，"o:1" 開啟自動開門。
4. 設定完成後，使用開關鍵將機器關閉，以保存更改。



### 變更警示音量

1. 打開您的洗碗機後，同時長按  鍵和P鍵，直到螢幕上完成倒數 3、2、1。
  2. 按P鍵，直至螢幕上顯示 S: 。
  3. 每次按  鍵都會更改警告音量，如 "S:0" 關閉，"S:1" 中等，"S:2" 大聲。
  4. 設定完成後，使用開關鍵將機器關閉，以保存更改。
- 您的機器的出廠設置為 "S:2"。



### 洗劑智慧辨識功能

- 洗劑智慧辨識是一種自動檢測洗碗錠使用的功能。
- 通過調整溫度和持續時間，改善了這類洗滌劑的乾燥性能。由於此功能，使用洗碗錠時無需按任何按鈕。
- 如果需要自動檢測，則可以啟動該功能。

#### 設定方式：

1. 打開您的洗碗機後，同時長按  鍵和P鍵，直到螢幕上完成倒數 3、2、1。
2. 按P鍵，直至螢幕上顯示 a: 。
3. 按  鍵開啟或關閉此功能，"a:0" 關閉辨識功能，"a:1" 開啟辨識功能。
4. 設定完成後，使用開關鍵將機器關閉，以保存更改。

### 內部照明燈(此機型無此功能)

1. 打開您的洗碗機後，同時長按  鍵和P鍵，直到螢幕上完成倒數 3、2、1。
2. 按P鍵，直至螢幕上顯示 L: 。
3. 按  鍵開啟或關閉此功能，"L:0" 關閉內部照明燈，"L:1" 開啟內部照明燈。
4. 設定完成後，使用開關鍵將機器關閉，以保存更改。

### 地板投影燈

- 您的洗碗機在清洗過程中會將光線反射到地板上，提醒機器處於清洗階段。
- 此燈光在清洗過程完成後關閉。

地板投影燈在清洗開始時自動啟動，並在清洗結束時保持亮燈。

❶ 地板投影燈無法取消。

### 預約時間

- 如果您的地區應用了經濟電價，您可以使用預約功能在適當的時候洗碗。
- 您可以延後所選洗程的啟動時間，最多可延後24小時。

1. 在選擇洗程後，按下預約功能鍵。
2. 一旦按下預約功能鍵，螢幕將顯示 "0:30"，並且預約功能指示燈將開始閃爍。
3. 通過按下預約功能鍵來設置所需的時間。每次按下鍵，時間將以30分鐘的增量增加，最多可增加到6小時，之後以每小時1小時的增量增加，最多可延遲24小時。
4. 設置完預約啟動後，關閉機器的門。一旦預約時間結束，所選洗程將自動開始。

### 在預約功能啟動時更改設置

- ❶ 在啟動預約功能時，您無法更改洗程或預約的時間。

### 取消延遲時間功能

打開洗碗機的門，按住程式P鍵3秒鐘。在3-2-1倒數之後，顯示為0:01，關閉產品的門，等待排水過程完成。排水過程需要2分鐘，機器在完成時發出聲音警告。

- ❶ 取消延遲時間功能後，您可以選擇並啟動新的程式。
- ❶ 洗程開始後無法設置預約時間。

### 警示提醒

#### 斷水警告

如果主水源被切斷或進水龍頭被關閉，機器將無法進水，指示燈上將閃爍 E:02圖示。只要問題持續存在，洗程將暫停，機器將定期檢查進水口；當水源恢復，E:02圖示將在一段時間後消失，洗程將恢復運行。

#### 溢流警告

如果洗碗機進水過多或任何組件發生漏水，則洗碗機將檢測到此情況，並在指示燈上閃爍E:01圖示。只要溢流持續，安全演算法將保持啟動並嘗試排放水。如果溢流停止且確保安全，E:01圖示將消失。如果E:01未消失，應聯繫台灣櫻花。

## 06. 清潔與保養

### 清潔產品外表

注意 使用溫和的清潔材料和濕布輕輕清潔產品外表和門墊。僅使用濕布擦拭操作面板。

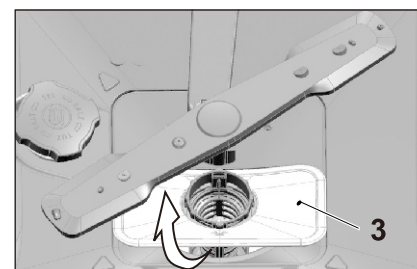
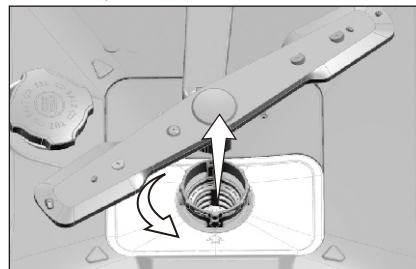
### 清潔機器內部

- 每月使用帶有清潔劑或特殊機器清潔劑的最高溫度洗程運行機器，以清潔機器內部的殘留物和水垢。
- 如果水仍然留在機器中，請用取消洗程功能將水排出。如果水無法排出，請取出濾芯，檢查是否有積聚在機器底部、阻塞水路的殘留物。必要時進行清潔。

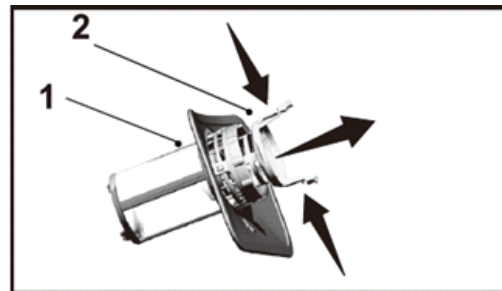
### 清潔過濾器

每週至少清潔一次過濾器，以確保機器有效運作。檢查過濾器上是否有食物殘渣。如果過濾器上有食物殘渣，將其取出並在流水下徹底清潔。

1. 將微濾器 (1) 和粗濾器 (2) 組合逆時針旋轉並從其底座上拉出。
2. 將金屬/塑膠濾芯 (3) 從其座椅上拉出。



3. 按壓粗濾器上的兩個鉤子並將粗濾器與組合分開。
4. 利用刷子在水龍頭水下清洗所有三個過濾器。
5. 放回金屬/塑膠濾芯。
6. 將粗濾器放入微濾器中。確保它安裝正確。將粗濾器順時針旋轉，直到聽到“啞嗒”聲為止。



- ❶ 不可在沒有濾芯的情況下使用洗碗機。
- ❶ 過濾器放置不正確將降低洗潔效果。



### 清潔水管濾芯

由於供水或水安裝中的雜質（如沙子，污垢，鐵銹等），可能導致機器損壞的損害可以通過安裝在進水管上的濾芯來防止。定期檢查濾芯和水管，如有必要，請清潔它們。

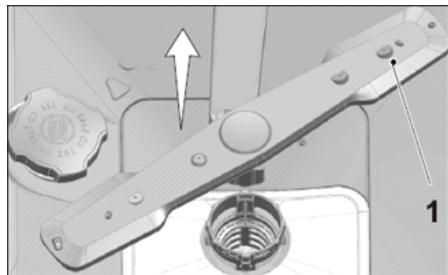
- 1.關閉水龍頭並拆下水管。
- 2.取出濾芯後，在流水下清洗。
- 3.把清潔過的濾芯放回水管的座位。
- 4.安裝水管到水龍頭上。

### 清潔洗臂

為了確保機器有效運作，每週至少清潔一次洗臂。

### 下層洗臂

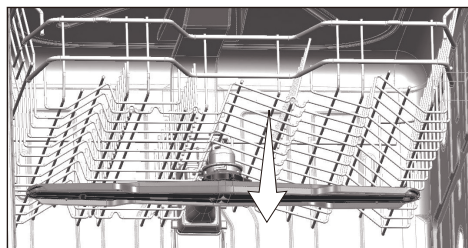
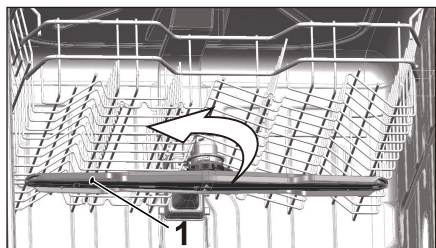
檢查下層洗臂 (1) 上的孔是否被阻塞。如果被阻塞，請拆下並清潔洗臂。您可以將下層洗臂向上拉出以拆卸它。



### 上層洗臂

檢查上層洗臂 (1) 上的孔是否被阻塞。如果被阻塞，請拆下並清潔洗臂。將洗臂的螺帽向左轉以拆卸上層洗臂。

確保在安裝上層洗臂時，螺帽已經緊固好。



## 07.

## 簡易故障排除

現象	可能原因	解決方法
洗碗機無法啟動	1.電源線未插入插座。	檢查電源線是否插入插座。
	2.保險絲燒斷。	檢查家中的保險絲。
	3.斷水。	確認進水龍頭是否打開。
	4.機器門未合上。	確認已經合上洗碗機的門。
	5.未按下開關鍵。	確認已按下開關鍵，並啟動機器
碗盤未清洗乾淨	1.碗盤未整齊放置在機器內。	按照說明書指示，整齊地放置碗盤。
	2.選擇不適當的洗程。	選擇溫度和循環時間更長的洗程。
	3.洗臂卡住了。	在啟動前，手動轉動上下層洗臂，確保它們能自由轉動。
	4.洗臂孔堵塞。	下層和上層洗臂的孔可能被食物殘渣堵塞，如檸檬核。按照“清潔和保養”章節說明定期清潔洗臂。
	5.過濾器被堵塞。	檢查過濾器系統是否清潔。按照“清潔和保養”章節說明定期清潔過濾器。
	6.過濾器安裝不正確。	檢查過濾器系統，確保正確安裝。
	7.洗碗籃超載。	請重新擺放，不超過其上限容量。
	8.洗碗粉存放在不適當的條件下。	不要將洗碗粉包放在潮濕的地方，請將其放在密封容器中。
	9.洗碗劑不足。	請根據碗盤的污垢程度或洗程，調整洗碗劑的用量。
	10.光潔劑不足。	檢查光潔劑指示燈，如有需要添加光潔劑。如果機器中有足夠的光潔劑，請增加光潔劑設置。
	11.洗碗機分配器蓋未合上。	確保在添加洗碗劑後，洗碗機分配器蓋緊閉。
碗盤未乾	1.碗盤未整齊放置在機器內。	將碗口朝下以避免積水。
	2.光潔劑不足。	檢查光潔劑指示燈，如有需要添加光潔劑。如果機器中有足夠的光潔劑，請增加光潔劑設置。
	3.選擇不適當的洗程。	由於短時間洗程的沖洗溫度較低，乾燥性能也將較低。選擇持續時間較長的洗程，以獲得更高的乾燥性能。
	4.廚具表面品質不佳。	表面不佳的廚具無法獲得理想的洗滌效果，從衛生角度來看，使用這種廚具也是不適當的。

現象	可能原因	解決方法
碗盤上仍有石灰痕跡，玻璃表面呈現模糊	1.光潔劑不足。	檢查光潔劑指示燈，如有需要添加光潔劑。如果機器中有足夠的光潔劑，請增加光潔劑設置。
	2.水硬度設置過低或軟化鹽不足。	確認當地供水硬度，變更水硬度設置。
	3.軟化鹽洩漏	注意在添加軟化鹽時不要將軟化鹽灑在裝填孔周圍。裝填過程結束後，確認鹽罐蓋緊閉。運行預洗程式以清除機器內部溢出的鹽。由於鹽顆粒將在蓋子下殘留，會在預洗過程中溶解，導致蓋子變鬆，因此結束時再次檢查蓋子。
餐具出現鏽斑、變色或表面劣化	1.軟化鹽的洩漏	注意在添加軟化鹽時不要將軟化鹽灑在裝填孔周圍。裝填過程結束後，確認鹽罐蓋緊閉。運行預洗程式以清除機器內部溢出的鹽。由於鹽顆粒將在蓋子下殘留，會在預洗過程中溶解，導致蓋子變鬆，因此結束時再次檢查蓋子。
	2.餐具上殘留了鹹味食物。	如果帶有這些食物的餐具將在機器中等待，則必須通過預洗將污垢去除，或者餐具必須在不等待的情況下清洗。
	3.電器未接地。	檢查機器是否連接到實際的接地線。否則，產品中產生的靜電會在金屬物品表面上產生弧光，形成毛孔，去除表面的保護層並引起變色。
	4.使用漂白劑等強效清潔劑。	當與漂白劑等清潔劑接觸時，金屬表面的保護層會損壞並逐漸失去效力。不要使用漂白劑清洗餐具。
	5.金屬物品，尤其是刀具，被用於非預定用途。	當刀具被用於開罐等非預定用途時，刀具邊緣的保護層可能受損。不要將金屬廚房用具用於非預定用途。
	6.餐具是由低品質的不銹鋼製成。	此類物品不可避免地會生鏽；不應在洗碗機中清洗。
	7.已經生鏽的廚房用具被放入洗碗機清洗。	生鏽的物品上的鏽可能遷移到其他不銹鋼表面並導致那些表面的鏽蝕。這類物品不應在洗碗機中清洗。
	1.過濾器被堵塞。	檢查過濾器系統是否清潔。按照“清潔和保養”章節說明定期清潔過濾器。
洗程結束時洗碗機內仍有水。	2.排水管堵塞。	檢查排水管。

現象	可能原因	解決方法
分配器殘留洗劑	1.在添加洗劑時，分配器潮濕。	在用洗劑填充之前，請確認分配器已經完全乾燥。
	2.分配器蓋無法在清洗過程中打開。	確保餐具的放置不會妨礙到分配器蓋的開啟。
	3.洗碗粉存放在不適當的條件下。	不要將洗碗粉包放在潮濕的地方，請將其放在密封容器中。
	4.洗臂卡住了。	在啟動前，手動轉動上下層洗臂，確保它們能自由轉動。
碗盤產生刮痕	1.軟化鹽的洩漏	注意在添加軟化鹽時不要將軟化鹽灑在裝填孔周圍。裝填過程結束後，確認鹽罐蓋緊閉。運行預洗程式以清除機器內部溢出的鹽。由於鹽顆粒將在蓋子下殘留，會在預洗過程中溶解，導致蓋子變鬆，因此結束時再次檢查蓋子。
	2.水硬度設置過低或軟化鹽不足。	確認當地供水硬度，變更水硬度設置。
	3.碗盤未有規律地放置在機內。	將玻璃杯和玻璃器皿放入碗籃時，不要靠在其他碟子上，而是靠在碗籃的邊緣或支架上，或是玻璃支架上。在洗碗過程中，由於水的沖擊，玻璃相互碰撞或碰撞其他碟子可能導致破損或表面刮痕。
玻璃上殘留類似牛奶漬的污漬，無法手動擦拭去除。	1.使用過量的光潔劑。	降低光潔劑設定。在添加光潔劑時清潔溢出的光潔劑。
	2.玻璃因軟水而發生腐蝕。	確認當地供水硬度，變更水硬度設置。如果水硬度<5 dH，請勿使用軟化鹽。選擇在較高溫度的洗程(60-65°C)。也可以使用市售的玻璃保護洗淨劑。
機器內產生泡沫。	1.餐具在手洗洗滌劑的情況下被手洗，但在放入機器前未沖洗。	手洗洗劑不含防泡劑。在將餐具放入機器之前無需手洗。只需在自來水龍頭下清洗餐具上的粗污垢，用紙巾或叉子擦拭即可。
	2.添加洗劑時，洗劑溢出到機器內。	注意在填充洗劑時不要使其溢出到機器內。使用紙巾或毛巾清潔任何洗劑溢出的部分。
	3.分配器蓋未關閉。	確保在添加洗劑後關閉分配器蓋。

❗ 如果您按照本節中的說明仍無法解決問題，請聯繫台灣櫻花，千萬不要自行嘗試修理。

## 08. 台灣櫻花維修保固



### 保固範圍

- 本產品由TEKA授權台灣櫻花於台灣地區獨家代理銷售及提供保固維修服務，台灣櫻花提供用戶自購買日起2年內之保固服務，可享櫻花服務人員Sakura i Care免付費到府檢修。
- 使功能性零件正常運作，包含電路基板、幫浦、馬達、加熱系統...等等。
- 在保固期內，台灣櫻花免費提供用戶維修零件，保固期滿後，用戶需負擔維修及零件費用。
- 相關服務細則，請洽台灣櫻花客服專線。

### 保固認定方式

- 至台灣櫻花官網進行產品保固登入。
- 實體購買憑證或保固卡正本。
- 若本公司未能接收到您線上登錄資料，且實體購買憑證遺失或毀損，則將以產品製造日為起始點作2年保固計算，如為建案配備而無法提供有效證明文件時，將採該建案首批驗收日期為購買日期。

### 非保固範圍

- 已超過保固期。
- 因天災、蟲(鼠)害、雷擊、意外...等等不可抗力因素所造成之損害或故障。
- 非因產品本身之品質瑕疵，或因人為錯誤操作、疏忽、不當安裝、自行變更、拆卸、運送，所引起之損害、瑕疵或故障。
- 未按規定之電壓使用者(未依照建議使用產品，而造成之人身傷害或產品損壞)。
- 非功能性零件，如：配件、展示產品或消耗材料...等等。
- 外觀或表面磨損。
- 產品做為商業或工業上之使用，用於營業用場所，包含但不限於餐廳、烹飪教室、烘焙店、洗衣店、飯店、旅館、民宿...等等。
- 非透過本公司或授權經銷商購買之產品。
- 本保固條款之適用範圍僅限於在台灣地區。

-台灣櫻花保留保固條款修訂之權利，以台灣櫻花官網公告為準。

-本公司之服務人員均穿著制服並配戴服務證，請謹防假冒。

### 登錄教學

- 1.掃描機體QR Code。
- 2.點選左上方回函卡登錄。
- 3.輸入電話號碼。
- 4.開始填寫基本資料。  
(製造條碼請參考洗碗機門側)
- 5.完成後送出資料。
- 6.建立完成，享有完成售後服務。



總代理 台灣櫻花股份有限公司

0800-021818

www.teka.com.tw



官方網站