



## 櫻花除油煙機 小宅智能系列

- 感謝您購買台灣櫻花產品。
- 使用前請詳閱本使用說明書，並正確使用。
  - 從購買處取回產品時，請務必一併確認保證書已紀錄必要之事項。
  - 因產品後續設計研發或功能不斷改善之原因，產品本體規格與說明書內容或有不同，請以實物為主。
  - 請妥善保存本說明書，以利後續清潔保養或維修參考用途。

安裝使用說明書  
Instructions For Installation And Use

F74-A632

**SAKURA**  
享受智能，樂在生活

# SAKURA iCare

為了堅持不變的守護，我們積極擁抱改變。櫻花服務全面升級，掃描QR Code，即刻進入SAKURA iCare：全新CRM系統建構專屬履歷，提前洞察所需；UCC平台讓我們傾聽心聲，不錯過重要訊息；精準GPS系統讓我們即時行動滿足需求。

SAKURA iCare以創新的智能化服務，讓你輕鬆享受美好生活，並因為對你的時刻在乎，我們提供「永久」、「免費」的五大服務，為你的生活創造永久不變的安心守護！

## 五大服務 永久承諾

本著一輩子的服務精神，每年提供用戶五大永久承諾，給予無微不至的安心照顧。

- **永久免費送安檢 (報名預約)**  
業界唯一熱水器永久免費安全檢查，每年九到十一月免費報名，櫻花便派遣專業人員到府為熱水器、管線、周邊環境做安全檢查。唯有「熱水器+安檢」才是真正安全的熱水器。
- **永久免費油網送回家 (登錄回函)**  
只要登錄會員資料，便提供永久免費油網送回家，讓除油煙機清理更便利，吸力常保如新。
- **永久免費淨水器健檢 (報名預約)**  
每年六到八月免費報名，便有櫻花原廠到府服務，包含機體、水路、水質檢查等，讓家人喝的水健康安心。
- **永久免費廚房健檢 (報名預約)**  
每年五月免費報名，包含水路系統、瓦斯管路系統、電器配備電路系統、櫃體門板系統、功能五金系統檢查，照顧你家廚房一輩子。
- **永久免費空間健檢/更新規畫 (報名預約)**  
每年免費報名，提供施作空間健檢包含門板、把手、吊櫃等檢查，讓櫻花家居持續優化你的生活體驗。

免費服務專線：0800-021-818 [www.sakura.com.tw](http://www.sakura.com.tw)

- 永久免費送安檢
- 永久免費油網送回家
- 永久免費廚房健檢
- 永久免費淨水器健檢
- 永久免費空間健檢/更新規畫

1

## 保證卡

- 自購買日起保固一年。正常使用下發生故障，可享櫻花服務人員Sakura i Care免付費到府檢修；但購買之商品使用於營業用途、商業租賃或經第三人維修者，不在免費維修範圍內。
- 產品逾保固期，或保固期內之天災/地變/不可抗之災禍與人為因素等申請維修，將酌收服務費與零件費用。
- 為了確保您的權益，請記得加蓋經銷商章，並填寫購買(安裝)日期，妥善保管。
- 建議您可掃描產品機身QR CODE或上網 [www.sakura.com.tw](http://www.sakura.com.tw) 註冊成為會員並登錄產品序號，以保障您的權益。

用戶姓名 / \_\_\_\_\_  
地 址 / \_\_\_\_\_  
品 名 / \_\_\_\_\_  
製造號碼 / \_\_\_\_\_  
安裝日期 / \_\_\_\_\_  
經 銷 處 / \_\_\_\_\_



台灣櫻花股份有限公司  
台中市大雅區42854雅潭路四段436號  
服務專線 0800-021818  
[www.sakura.com.tw](http://www.sakura.com.tw)



全台服務電話

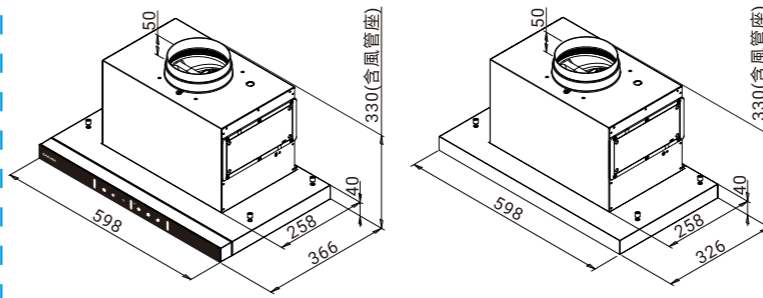
台北: (02)26942345	新竹: (03)5315112	台南: (06)3554563	宜蘭: (03)9518411	澎湖: (06)9219133
基隆: (03)3522190	中彰投: (04)25658568	高雄: (07)7862555	花蓮: (03)8522346	金門: (082)332040
桃園: (03)3522190	嘉義: (05)2373826	屏東: (08)7374777	台東: (089)321547	

### 注意!

1. 除油煙機務必安裝在於與地板垂直的實心牆壁上。
2. 因安裝本除油煙機會施加壓力給牆壁/櫥櫃約15.0kg之重量，如牆壁/櫥櫃無足夠之強度時，請做補強工事或向建造商洽詢取得更多資訊。
3. 若安裝在非實心牆面/櫥櫃或偏斜的牆面/櫥櫃，對於因以錯誤環境及方式安裝本除油煙機而導致的意外事故、環境問題、損壞或毀壞，台灣櫻花不承擔任何責任。

4

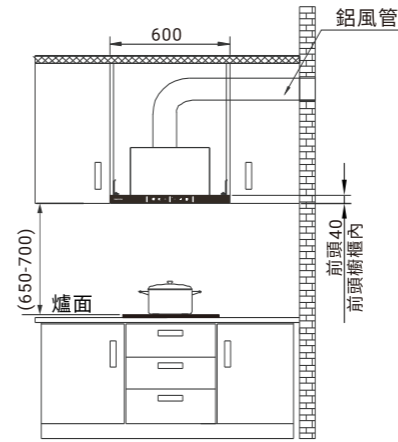
## 外觀尺寸



R609/R909

R610HS

## 安裝參考尺寸



2

## 安裝施工說明

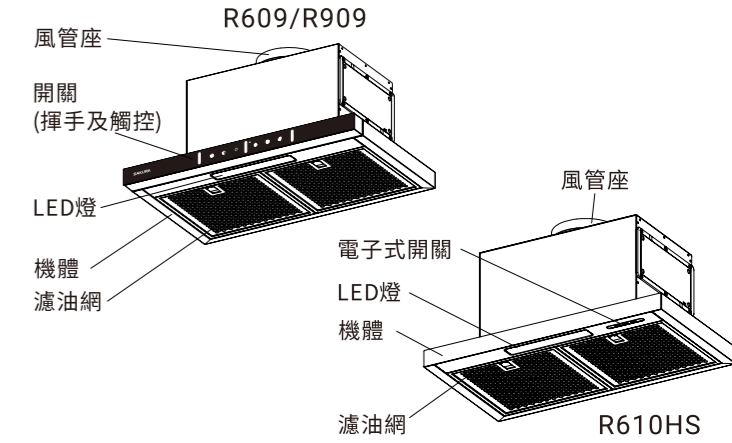
基於保護產品和安全考量，台灣櫻花強烈建議務必委由台灣櫻花經銷商或經授權的合格服務人員進行安裝。請勿試圖自行安裝。

1. 打開紙箱檢視掛板、說明書、鋁風管、附件包...等附屬配件是否齊全。
2. 安裝前先接上電源，測試操作開關上各項功能是否正常(馬達運轉、照明)。
3. **R609掛板安裝：**  
在已選定的櫥櫃上，將掛板平貼在櫥櫃側板推至貼平牆面，掛板底部與門板底部對齊並請確保水平。  
**R610掛板安裝：**  
在已選定的櫥櫃上，將掛板平貼在櫥櫃側板推至貼平牆面，掛板底部與門板底部距離40cm並請確保水平。  
將掛板中間橢圓孔B請鎖緊Ø4\*16L+華司螺絲，前後橢圓孔A跟C請鎖緊Ø4\*16L。
4. 將機體後方貼上阻煙條並將機體面板頂部吊掛螺絲(4顆)鬆開約間隙3mm。
5. 將油煙機掛上掛板並調整油煙機前後距離後，鎖緊吊掛螺絲。
6. 使用M6\*30L螺絲鎖入掛板頂部螺絲孔，將油煙機高度往上調整，以消除門板與機體間隙。
7. 前後上下位置調節完成後，請在兩側D位置鎖緊Ø4\*16L螺絲，防止鬆脫。
8. 安裝完成後將鋁風管套入風管座於接口處纏繞電工膠布。  
安裝環境若有內循環需求，可向各經銷商購買活性碳濾油桶。

**警告:未依據說明書安裝螺釘或固定裝置可能存在觸電之風險。**

5

## 機體說明



## 配件說明

隨貨包裝中皆含有下述基本配件，若有遺漏請向購買地經銷商反應。

名稱	數量	簡圖	名稱	數量	簡圖
鋁風管	1支	規格：6"	說明書	1本	
掛板	2個		附件包	1包	M6*30L*2支 Ø4*16L*6支 Ø4*16L+華司*2支
阻煙條	1條		Qrcode 回函教學卡	1張	

3

## 使用操作說明

### R609/R909



1. 低速運轉燈亮
2. 中速運轉燈亮
3. 高速運轉燈亮
4. 電源/延遲/鎖定：運轉中燈亮，延遲開機燈亮閃爍。  
清潔模式鎖定 / 恆亮
5. 照明:獨立功能，ON：燈亮 / OFF：燈熄。
6. 開啟揮手功能指示燈恆亮。
7. 揮手感應區域X：24cm，Z：15cm以內，約在0.3~0.8秒內揮手經過左、中、右感應區(24cm)，即可進行風速轉換。  
\*操作揮手功能時，建議手部不要緊貼操作面板(建議距離約2cm以上)，避免感應錯誤或無法感應。

### 1.揮手感應功能

- 初次送電揮手感應功能預設為關閉。  
短按一下，開啟揮手功能，指示燈恆亮。
- ※揮手提示：  
① 手部揮手感應啟動時，請在感應區域(X：24cm，Z：15cm)內揮手，揮手手勢必須經過三處感應區，即可進行風速轉換。  
② 揮手時請以手指併攏之掌心方式進行。  
③ 揮手感應啟動功能變化時，會有鈴聲"嗶"一聲提示。

### ●由左感應區往右感應區揮手：

- 
1. 開機狀態下，揮手由左感應區往右感應區，開啟油煙機，啟動中速運轉及照明燈開啟。
  2. 風速運轉狀態下，揮手由左感應區往右感應區，風速提升。  
※風速如已在高速則風速維持。
  3. 延遲開機狀態下：  
※低速或中速延遲開機狀態下，由左感應區往右感應區揮手，風速則會提升一個段速，並解除延遲開機。

6

## 使用操作說明

### R609/R909

※高速延遲關機狀態下，由左感應區往右感應區揮手，風速維持，並解除延遲關機。

●由右感應區往左感應區揮手:



※高速延遲關機狀態下，由左感應區往右感應區揮手，風速維持，並解除延遲關機。

- 風速運轉狀態下，揮手由右感應區往左感應區，風速降低。  
※如風速已降至低速後，再次由右感應區往左感應區揮手，則進入延遲關機2分鐘，倒數計時結束後，進入關機狀態，照明同時關閉。
- 延遲關機倒數計狀態下，無論任何風速，再次由右感應區往左感應區揮手則會進入關機狀態，照明同時關閉。

#### 2.觸控功能

每按壓按鍵成功會有鈴聲提示，嗶一聲。

- 揮手功能:**  
無論開機或關機狀態下，皆可按壓 ， 指示燈恆亮表功能開啟揮手功能， 指示燈熄滅，表示關閉揮手功能。
- 開機：**  
關機狀態下，按下 ，開啟油煙機，啟動中速運轉及照明燈開啟。
- 風速選擇：**  
開機狀態下按壓任意風速鍵(低速/中速/高速)，則執行該風速運轉，且該風速鍵恆亮。
- 延遲關機：**  
風速運轉狀態下，按下 ，風速維持，進入延遲關機2分鐘，倒數計時結束後，進入關機狀態，照明同時關閉。  
※延遲關機倒數計狀態下，可按壓風速鍵(低速/中速/高速)，進行風速選擇，倒數計時狀態持續不中斷。  
※延遲關機倒數計狀態下，再次按壓 ，直接解除延遲關機倒數並關機。
- 清潔鎖定:**  
關機狀態下，長按3秒 啟動清潔模式，鎖定燈 亮起，進入清潔模式30分鐘，倒數計時結束後，進入關機狀態。  
※清潔鎖定模式狀態下，除電源鍵外其餘按鍵及手勢不可使用。  
※清潔鎖定模式倒數計時狀態下，再次長按3秒 ，可解除清潔鎖定。

## 使用操作說明

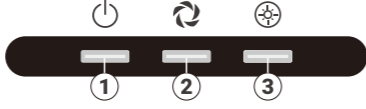
### R609/R909

- 照明:**  
無論開機或關機狀態下，皆可按壓 ， 指示燈恆亮表功能開啟照明功能， 指示燈熄滅，表示關閉照明功能。

#### 3.使用提示

- 料理過程中經過揮手感應區，可能造成功能切換屬正常現象。
- 每次煮食完後，建議清潔保養觸控面板，以保持操作功能順暢。
- 控制功能僅需觸碰即可，不需要施加壓力。
- 請用指腹而非指尖進行觸控操作。

### R610HS



- 電源鍵：開 / 延遲 / 關閉電源切換，待機及運轉中按鍵燈亮；延遲狀態下按鍵燈閃爍。
- 風速鍵：運轉中按鍵燈亮。
- 照明鍵：獨立功能，ON：按鍵燈亮 / OFF：按鍵燈滅。

#### 1.IH感應爐運動功能

- 初次或每次插上電源插座送電時，照明燈閃亮一下後熄滅，進入關機狀態。關機狀態下長按風速鍵3秒，風速鍵閃爍，進入IH爐運動配對。
- ※運動提示:
    - ①此功能須搭配櫻花指定IH感應爐型號才能運作，請詳見櫻花官網頁面。
    - ②油煙機預進行IH感應爐運動配對操作前，請先確保IH感應爐已同步開啟運動功能。
    - ③配對狀態下無法進行按壓；配對時間長短依環境差異而定。
    - ※配對成功：蜂鳴器嗶一聲後進入關機狀態。
    - ※配對失敗：則"無"蜂鳴器嗶聲，直接進入關機狀態。

- 運動模式下:
  - ①按下電源鍵，進入IH爐運動待機狀態，電源鍵恆亮，油煙機將24小時待機偵測，不須再手動操作或關閉電源。

## 使用操作說明

### R610HS

- ②IH爐運動模式下，開啟IH爐時，油煙機自動啟動。
- ③IH爐運動模式下除油煙機根據IH爐溫度變化自動調節最適風量。  
※啟動油煙機運轉時，照明燈預設開啟。
- ④料理結束後，除油煙機自動進入延遲除味狀態，倒數結束後進入待機狀態。  
※中、高速運轉狀態下結束料理，進入中速1分鐘及低速2分鐘延遲除味，倒數結束後回到待機狀態。  
※低速運轉狀態下結束料理，進入低速2分鐘延遲除味狀態，倒數結束後回到待機狀態。

#### 2.手動功能

每按壓按鍵成功會有鈴聲提示，嗶一聲。

- 電源鍵：  
待機狀態下，按壓電源鍵進入關機狀態。  
運轉狀態下，按壓電源鍵進入延遲關機狀態，再次按壓進入關機狀態。  
※中、高速運轉狀態下按壓電源鍵，進入中速1分鐘及低速2分鐘延遲關機狀態，結束後回到關機狀態。
- 風速鍵：  
待機狀態下，按壓風速鍵開啟油煙機低速運轉狀態，照明燈預設開啟。  
待機或運轉狀態下，連續按壓風速鍵可依序切換風量。  
※IH運動模式下按壓此鍵，即可切換為手動模式風速設定。
- 照明鍵：  
無論開機或關機狀態下，皆可按壓，按鍵燈恆亮表功能開啟照明功能，按鍵燈熄滅，表示關閉照明功能。

**⚠ 藍芽設備使用注意事項**

- 取得實驗證明之低功率射頻器材，非經核准，公司、商號或使用者均不得擅自變更頻率、加大功率或變更原設計之特性及功能。
- 低功率射頻器材之使用不得影響飛航安全及干擾合法通信；經發現有干擾現象時，應立即停用，並改善至無干擾時方得繼續使用。
- 前述合法通信，指依電信管理法規定作業之無線電通信。
- 低功率射頻器材須忍受合法通信或工業、科學及醫療用電波輻射性電機設備之干擾。

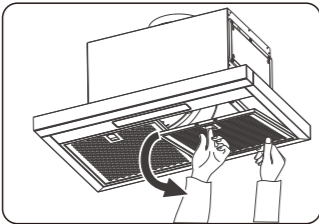
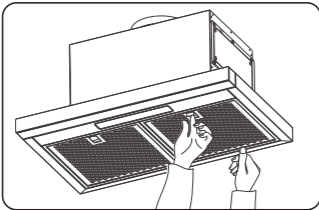
## 清潔保養

※保養維修時請關機並拔除電源!

※為發揮本機最佳性能，延長其使用壽命，應經常注意保養。

- 常保持機體外部潔淨：  
使用後請用乾布或沾有中性清潔劑之抹布，擦拭機體外殼與觸控面板，經常保持乾淨以維護其美觀及衛生和靈敏度,建議每次煮食後進行一次玻璃表面清理，每三個月進行一次深度清理，若重度使用請依使用情況縮短清理周期。

- 拆除濾油網清潔：  
※注意：為避免濾油網意外地掉下和衣服沾染油漬，必須以雙手拆除濾油網。  
(1)濾油網之裝拆：  
用雙手承托濾油網及拉開鎖扣，往下推動鎖扣，使濾油網鬆開；將濾油網傾斜，向下取出。  
(2)濾油網應定期清潔，請依使用頻率，約一至二週清洗一次。  
(3)清洗時可使用性質溫和的清潔劑。  
除手洗外，也可用洗碗碟機，但應選用低溫、短促的清洗程序。  
(4)待濾油網風乾才重新裝回抽油煙機。



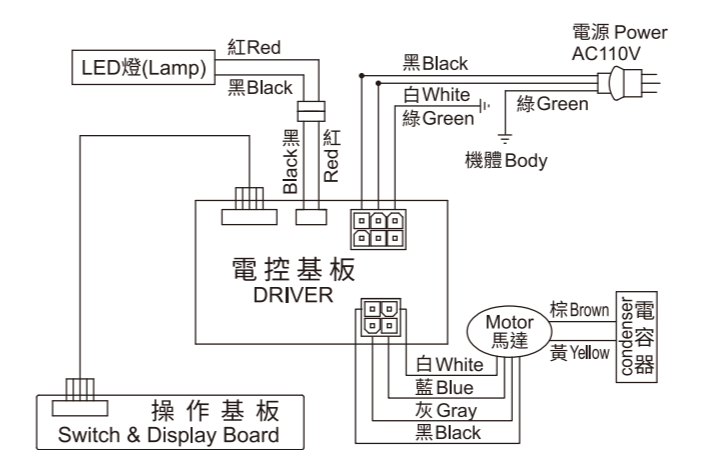
※台灣區瓦斯器材公會建議每五年須更新產品，以確保使用安全。本產品零部件均符合國家安全檢驗認證，但經長期使用後會有老化情形，若未更換新產品而持續使用造成自身或他人之損害，本公司概不負任何責任。

## 異常狀況之處理

- 使用中發現異常狀況時，請關機並拔除電源，並就近洽詢服務站或撥打免費服務專線:0800-021-818。
- 處理異常狀況時請先請關機並拔除電源。

狀況	原因及處置方法	使用工具
電源鍵閃3下停(五個循環)	開關訊號線短路: A.檢查開關訊號線接線是否脫落。 B.接線正常，檢查開關信號線是否損壞。 C.重新送電運轉。 D.狀況排除之後仍出現異常，請洽本公司維修人員。	十字起子
電源線損壞	若電源線損壞時,必須由製造廠或其服務處或具有類似資格的人員更換以避免危險。 ※請洽本公司維修人員或經銷商至府上維修。	十字起子 尖嘴鉗
馬達故障不轉	1.馬達故障無法運轉。 2.馬達端子接線斷線或短路。 A.拔除電源。B.檢查馬達相位迴授線材，是否有斷掉或短路。 C.重新送電運轉。 D.狀況排除之後仍出現異常，請本公司服務人員。 3.馬達堵住/馬達線短路: A.拔除電源。B.轉動風扇查看有無卡死狀態。 C.馬達無卡死狀態，重新送電運轉。 D.檢查馬達線是否有破損現象。 E.狀況排除之後仍出現異常，請洽本公司維修人員。	十字起子
機體震動	1.查看馬達是否鎖緊。 2.如馬達已鎖緊，則是風葉受損，不平穩轉動時會產生震動，應更換風葉。	十字起子
吸力不強	1.除油煙機與爐面的距離太高。 2.除油煙機周圍環境門窗通風多，對流太大。 3.除油煙機裝置在窗戶處所導致，最好在除油煙機後面下方放一塊三角夾板，與除油煙機後部對齊,遮其窗戶之凹處。 4.參考安裝原則及安裝注意事項進行安裝。	
機體裝設歪斜	1.如係左右歪斜則由吊鐵調整左右高度。 2.如係向前傾斜，請查看固定吊掛板的螺絲是否有鬆落情況。	十字起子

## 配線圖



## 使用注意事項

- 為防止因為不當操作使產品受到損害或您自己、其他使用者受傷，在開始使用除油煙機之前，請留意下述列舉的安全事項。
- 孩童應受監護，以確保孩童不嬉玩電器。
- 本電器不預期供生理、感知、心智能力、經驗或知識不足之使用者(包含:孩童)使用，除非在對其負有安全責任的人員之監護或指導下安全使用。
- 當與烹飪器具一起使用時，可觸及部件可能變熱。

- ⚠ **基本注意事項**
  - 1.維修保養前，需先關閉電源、移除電源插頭後方可執行。
  - 2.禁止於開機模式進行維修保養，避免誤判造成啟動。
  - 3.避免使用異物堵住入風口；當有異物堵塞時，機器會啟動安全保護停止運轉，需關閉電源，清除異物後方能啟動。
  - 4.非專業人員嚴禁本機內部拆卸。
  - 5.排氣管安裝時，其排出口方向不得將排出之油煙釋放至瓦斯或其他之燃燒之排氣通道釋出。
  - 6.須遵守排氣排放的相關規定。
  - 7.未依據說明書安裝螺絲或固定裝置可能存在觸電之風險。
  - 8.不可使用膠粘劑為固定方式，因膠粘劑不視為可靠的固定方式。
  - 9.產品安裝後，電源線不可纏繞、不可重壓或擠壓，以免通電時產生熱量無法逸散而持續蓄積致起火燃燒。
  - 10.鋼化玻璃勿受碰撞或敲擊，避免產生碎裂。

- ⚠ **用火相關注意事項**
  - 1.嚴禁鍋中燃火(當烹調燒酒雞之類食物，嚴禁鍋中燃火，以免燒壞機體)。
  - 2.當除油煙機與瓦斯或其他燃料同時使用時，室內應有良好的通風。
  - 3.若未依說明書執行清潔可能引起火災之危險。
  - 4.不可在除油煙機下方直接燃燒。

- ⚠ **濾油網拆卸/清理**
  - 1.當拆洗濾油網時，請勿關機使用。
  - 2.清洗濾油網時建議使用洗衣粉、肥皂粉、洗碗精等中性清潔劑清洗。
  - 3.清洗濾油網時請使用柔軟抹布或海綿，不可使用硬質絨刷球或菜瓜布，以免造成刮痕。

- ⚠ **機體清潔注意**
  - 1.機體嚴禁用水直接沖洗或浸泡在水裡，以免產生漏電或損壞馬達。
  - 2.外觀機體與濾油網嚴禁使用強酸或強鹼之清潔劑浸泡清洗，建議使用洗衣粉、肥皂粉、洗碗粉、沙拉脫清洗。

- ⚠ **環保回收注意**
  - 1.本公司產品使用壽命結束時，請將該產品分類送至一般資源回收處或政府指定回收站。
  - 2.產品內若有使用電池，將耗盡電力的電池取下送至政府指定的電池回收站，此舉能為環保盡一份心力。
  - 3.產品安裝後，若有對環境不友善的廢棄物(例如保麗龍)，請依政府垃圾分類規定丟棄，為環保盡一份心力。

## 性能表

機型	R609/R909	R610HS
機體尺寸(WxDxH)	598x366x330mm	598x326x330mm
淨重(kg)	10.5kg	10.0kg
定電壓/頻率	110V ~ / 60Hz	
傳動方式	AC二極單馬達	
出風口徑	Ø150mm	
照明	LED燈5W	
調速	三段速 高速 / 中速 / 低速	
轉速(R.P.M)	高速:2800 / 中速:1900 / 低速:1450	
風量(m³/min)	高速:16 / 中速:10 / 低速:7.5	
消耗功率(W)	高速:350 / 中速:240 / 低速:200	
無線功能	不適用	Bluetooth 5.0

本產品遵守台灣限用物質(RoHS)法令規章，揭露路徑：官網/櫻花集團/ESG\RoHS環境保護(選擇XX型號)

- 感謝您購買台灣櫻花產品：
- 使用前請詳閱本使用說明書，並正確使用。
  - 從購買處取回產品時，請務必一併確認保證書已紀錄必要之事項。
  - 因產品後續設計研發或功能不斷改善之原因，產品本體規格與說明書內容或有不同，請以實物為主。
  - 請妥善保存本說明書，以利後續清潔保養或維修參考用途。